



# 福建工程学院2014年毕业生 就业质量年度报告

2015年1月

# 目 录

前言 .....	1
一、毕业生规模和结构 .....	2
二、毕业生就业率和升学率 .....	5
第二章 毕业生就业状况数据分析 .....	7
一、毕业生整体就业状况 .....	7
二、毕业生就业形式分布情况 .....	7
三、毕业生就业单位行业分布情况 .....	8
四、毕业生就业的地区流向分布情况 .....	8
五、工作与专业相关度（对口率）情况 .....	9
六、毕业生收入情况 .....	10
七、校友评价情况 .....	12
第三章 毕业生就业工作主要特点 .....	14
一、高度重视，建立全员参与的就业机制 .....	14
二、贴近产业，提升适应需求的就业能力 .....	14
三、创新思路，开拓形式多样的就业渠道 .....	15
四、丰富内涵，强化以生为本的就业服务 .....	15
五、搭建平台，营造更加活跃的创业氛围 .....	16
六、注重引导，培育面向基层的就业观念 .....	16
第四章 毕业生就业工作展望 .....	17
一、专业结构的优化调整，有效支撑毕业生充分就业 .....	18
二、人才培养内涵的提升，有力保障毕业生高质量就业 .....	18
三、学生素质的全面发展，提升毕业生就业的核心竞争力 .....	19
四、区域经济的转型发展，为毕业生就业创造了难得机遇 .....	19

## 前言

根据《关于做好 2014 年高校毕业生就业质量年度报告编制发布工作的通知》（闽人文[2014]306 号）精神，为了全面系统分析总结我校 2014 年就业工作，更有针对性地持续做好毕业生就业工作，特编制本报告。

福建工程学院于 2002 年经教育部批准，由原福建建筑高等专科学校与原福建职业技术学院合并组建而成，是福建省人民政府举办的以工为主，涵盖工、管、文、理、经、法、艺等多学科的全日制普通本科高校，2010 年入选教育部首批“卓越工程师教育培养计划”的试点高校，2013 年 2 月，经福建省人民政府批准，增列为福建省重点建设高校，2013 年 7 月，经国务院学位委员会批准为硕士学位授权单位。

长期以来，学校高度重视毕业生就业工作，始终把毕业生就业工作摆在突出位置，在福建省经济社会科学发展、跨越发展的良好形势下，坚持应用技术大学的办学定位，人才培养质量不断提高，毕业生就业工作取得了可喜的成绩。连续六年毕业生初次就业率保持在 97% 以上，初次签约率保持在 80% 以上，位居全省高校前列。2014 年，我校毕业生初次就业率为 98.91%，签约率达到 88.63%，继续位居全省高校前列，毕业生就业工作呈现良性发展态势。

# 第一章 毕业生就业基本情况

## 一、毕业生规模和结构

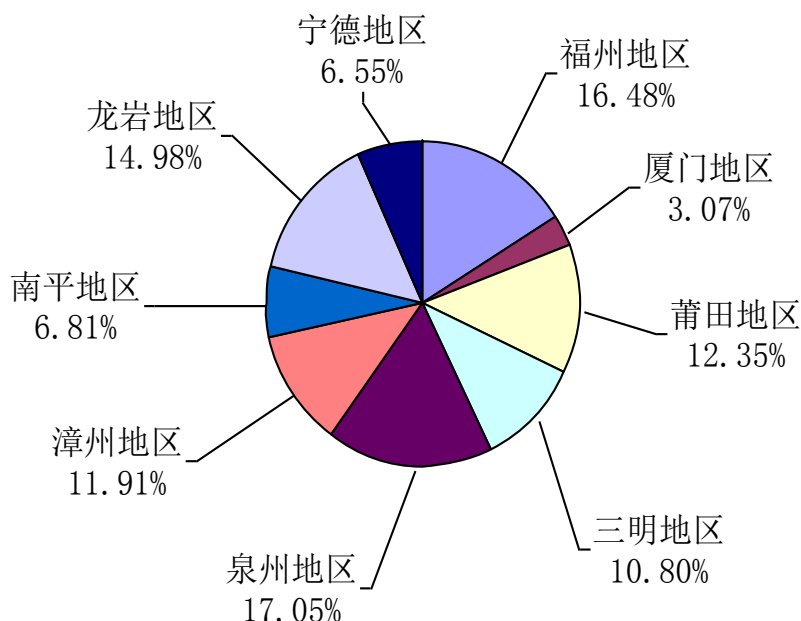
### (一) 毕业生总量

我校 2014 届应届毕业生共计 6711 人，其中，本科毕业生 5729 人，专科毕业生 982 人。男生 4404 人，女生 2307 人。据统计，6638 人以各种形式就业，毕业生初次就业率为 98.91%。

### (二) 毕业生生源地分布

#### 1. 省内生源分布情况

图 1-1 2014 届毕业生省内生源分布情况图



2014 届毕业生中福建省内生源共 5635 人，占当年毕业生总量的 83.97%，省外生源占 16.03%。在福建省内生源中，泉州地区生

源相对较多，占 17.05%；其次为福州地区，占 16.48%；厦门地区生源相对较少，仅占 3.07%。

## 2. 省外生源分布情况

表 1-1 2014 届毕业生省外生源分布情况表

序号	省份	人数	比例
1	湖南	100	9.29%
2	安徽	92	8.55%
3	江西	80	7.43%
4	河南	78	7.25%
5	山东	74	6.88%
6	浙江	71	6.60%
7	贵州	52	4.83%
8	广西	49	4.55%
9	江苏	47	4.37%
10	湖北	37	3.44%
11	陕西	35	3.25%
12	广东	35	3.25%
13	云南	32	2.97%
14	四川	31	2.88%
15	山西	31	2.88%
16	宁夏	29	2.70%
17	河北	28	2.60%
18	海南	26	2.42%
19	甘肃	26	2.42%
20	辽宁	22	2.04%
21	内蒙	19	1.77%
22	吉林	18	1.67%
23	北京	17	1.58%
24	黑龙江	15	1.39%
25	上海	14	1.30%
26	重庆	9	0.84%
27	天津	9	0.84%
28	合计	1076	100%

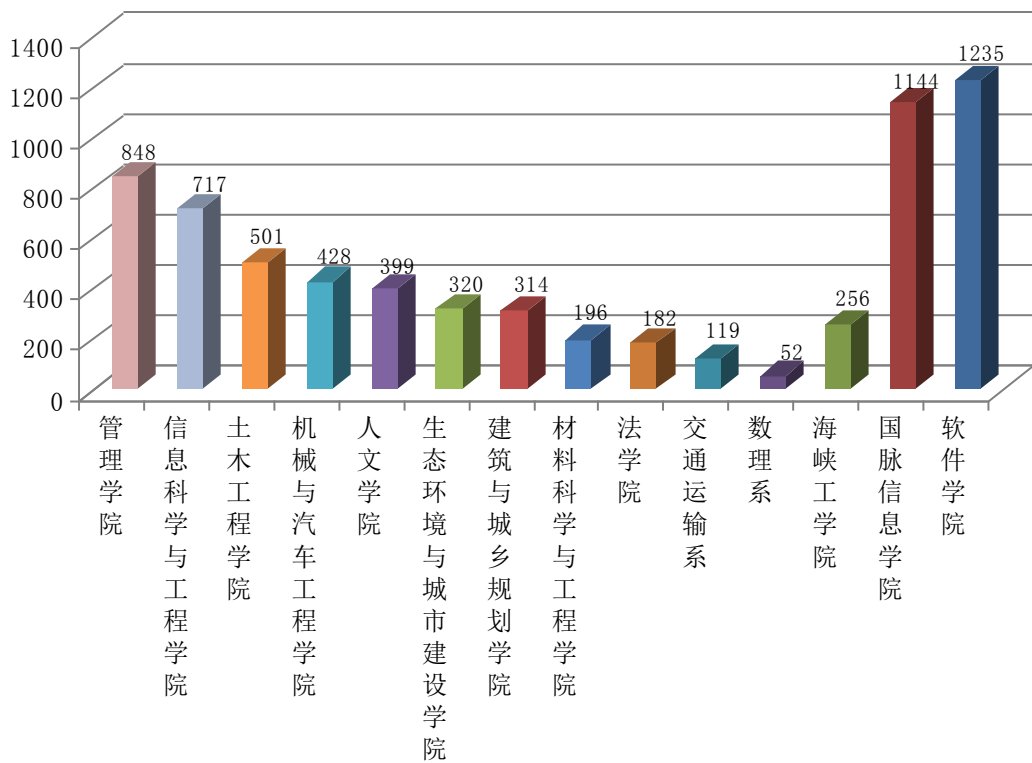
我校 2014 年省外生源毕业生共涉及 28 个省（市），人数共计 1076 人，占全校毕业生总量比重为 16.03%。其中，湖南、安徽、

江西、河南、山东等地生源占比居前五，人数比重最大的为湖南省，占省外生源毕业生总量的 9.29%，比重最小的为重庆和天津两地，生源比例均为 0.84%。

### （三）各院系、各专业毕业生分布

#### 1. 各院系毕业生分布

图 1-2 2014 届毕业生院系分布情况图



校本部 11 个院系毕业生总数为 4076 人，占全校毕业生总数的 60.74%；3 个合作办学单位毕业生总数为 2635 人，占 39.26%。软件学院、国脉信息学院、管理学院、信息科学与工程学院毕业生总量较大，分别占 18.40%、17.05%、12.63%和 10.68%。交通运输系、

数理系总量较小，分别占 1.77%和 0.77%。

## 2. 各专业毕业生分布

2014 届毕业生中土木工程、机械设计制造及自动化和工程造价专业毕业生所占的比重较大，分别为 7.56%、4.40%和 4.21%；而电子信息工程、汉语言文学、工业设计、勘查技术与工程、城市规划、物流管理、工业工程、信息与计算科学、市场营销、房地产经营与管理与公共事业管理等 11 个专业毕业生人数所占比例较小，均不足 1%。专科生人数及比重持续减缩，仅占毕业生总数的 14.63%。

## 二、毕业生就业率和升学率

### （一）毕业生的就业率

表 1-2 2014 年各学历层次毕业生的初次就业率情况

学历层次	毕业生人数	就业人数	就业率
本科	5729	5661	98.81%
专科	982	977	99.49%
合计	6711	6638	98.91%

从上表可以看出，我校 2014 届毕业生初次就业率为 98.91%，相比 2013 年，提升了 1.04 个百分点。

### （二）毕业生的升学率

#### 1. 本科毕业生升学情况分析

表 1-3 2014 届毕业生考取研究生院校类型统计表

高校类型	人数	比例
“985” 高校	21	17.07%
“211” 高校	46	37.40%
一般高校	56	45.53%
总计	123	100%

表 1-3 显示了我校毕业生录取研究生院校的类型，录取“985”高校占研究生总人数的 17.07%，录取“211”高校占研究生录取总人数的 37.40%。“985”“211”高校是我校学生攻读硕士研究生的首选。

## 2. 专科生“专升本”情况分析

我校 2014 年专科毕业生共 982 人，其中 189 人考取“专升本”，占专科毕业生数的 19.25%。专科生全部集中于我校软件学院，从近两年需求情况看，随着信息技术的高速发展和广泛应用，IT 类毕业生总体就业形势比较稳定。



## 第二章 毕业生就业状况数据分析

### 一、毕业生整体就业状况

2014年，我校应届毕业生共有6638人顺利实现就业，毕业生初次就业率为98.91%，离校未就业人数73人，待就业率为1.09%。在全国高校毕业生人数再创新高，总体经济形势下行的双重压力下，我校上下一心，多措并举，圆满完成毕业生就业工作目标。

表 2-1 各学历层次毕业生就业状况表

项 目		就业情况		合计
		就业	待就业	
本科	人数	5661	68	5729
	百分比	98.81%	1.19%	
专科	人数	977	5	982
	百分比	99.49%	0.51%	
合计	人数	6638	73	6711
	百分比	98.91%	1.09%	

### 二、毕业生就业形式分布情况

表 2-2 各学历层次已就业毕业生就业形式分布情况表

项目		就业形式						合计
		已签约	出国	升学	灵活就业	接收函	地方项目	
本科	人数	5017	12	123	3	476	30	5661
	百分比	88.62%	0.21%	2.17%	0.07%	8.40%	0.53%	
专科	人数	587	1	189	0	198	2	977
	百分比	60.08%	0.10%	19.34%	0.00%	20.27%	0.41%	
合计	人数	5604	13	312	4	674	32	6638
	百分比	84.42%	0.20%	4.70%	0.06%	10.14%	0.48%	

从毕业生的就业形式分布情况来看，我校已就业毕业生中，与用人单位正式签约的毕业生有5604人，占84.42%，升学的毕业生

共有 312 人，占 4.70%（未包含出国出境留学人员）；参加地方项目建设 32 人，占 0.48%。

### 三、毕业生就业单位行业分布情况

表 2-3 毕业生就业单位行业分布情况表

单位行业	农林牧渔业	采矿业	制造业	电力、燃气及水的生产和供应业	建筑业	交通运输、仓储和邮政业	信息传输、计算机服务和软件业	批发和零售业	住宿和餐饮业	金融业	房地产业
人数	46	46	1314	90	1415	195	1022	670	48	283	172
比例	0.73%	0.73%	20.81%	1.43%	22.43%	3.09%	16.20%	10.62%	0.76%	4.49%	2.73%
单位行业	租赁和商务服务业	科学研究、技术服务业和地质勘查业	水利、环境和公共设施管理业	居民服务和其他服务业	教育	卫生、社会保障和社会福利业	文化、体育和娱乐业	公共管理与社会组织	其他	合计	
人数	54	13	106	192	115	77	304	29	119	6310	
比例	0.86%	0.21%	1.68%	3.04%	1.83%	1.22%	4.82%	0.46%	1.88%	100.00%	

备注：本表仅就就业单位的毕业生人数进行统计，不包含升学和出国的毕业生人数。

从毕业生就业单位行业分布情况来看，我校大部分毕业生在建筑业、信息传输、计算机服务业/软件业和制造业就业，与我校专业设置与应用技术大学办学定位相符。

### 四、毕业生就业的地区流向分布情况

表 2-4 毕业生就业地区流向分布表

工作地点		福州	厦门	泉州漳州	省内其他地区	北京	上海	广东	其他省外地区	出国	合计
本科	人数	3555	583	506	391	13	11	77	387	12	5535
	比例	64.23%	10.53%	9.14%	7.07%	0.23%	0.20%	1.39%	6.99%	0.22%	100.00%
专科	人数	539	57	73	88	3	1	5	21	1	788
	比例	68.40%	7.23%	9.26%	11.17%	0.38%	0.13%	0.63%	2.66%	0.13%	100.00%
合计	人数	4094	640	579	479	16	12	82	408	13	6323
	比例	64.75%	10.12%	9.16%	7.58%	0.25%	0.19%	1.30%	6.44%	0.21%	100.00%

备注：本表仅就出国和有就业单位的毕业生人数进行统计，不包含升学的毕业生。

从毕业生就业的地区分布情况来看，我校 2014 届毕业生就业的地区流向仍然集中在沿海经济发达的地区。福州、厦门、泉州、漳州等四个沿海相对发达地区仍是毕业生就业的首选，就业人数占毕业生总数 80%以上，其中在福州工作的毕业生占毕业生就业总数的 64.78%，已经连续 9 年超过 60%。作为省会城市，福州对高校毕业生有较大吸引力和吸纳力，成为我校毕业生最主要的就业地区。

## 五、工作与专业相关度（对口率）情况

专业对口情况是反映了大学生的就业质量的指标之一。我们以不低于 20%的比例，对 2014 届毕业生的工作与专业对口情况进行了抽样统计。

表 2-5 福建工程学院 2014 届毕业生工作与专业相关度抽样调查统计数据

序号	院系	专业人数	抽样人数	专业对口人数	专业对口率
1	土木工程学院	501	108	105	97.22%
2	建筑与城乡规划学院	314	63	60	95.24%
3	机械与汽车工程学院	428	88	79	89.77%
4	生态环境与城市建设学院	320	71	63	88.73%
5	材料科学与工程学院	196	42	36	85.71%
6	管理学院	848	180	149	82.78%
7	信息科学与工程学院	717	160	122	76.25%
8	人文学院	399	80	57	71.25%
9	交通运输系	119	24	17	70.83%
10	数理系	52	12	8	66.67%
11	法学院	182	36	22	61.11%
	总计	4076	864	718	83.10%

备注：本报表内仅对校本部专业进行调查采样，未包含合作办学单位。

根据北京麦可思数据有限公司发布的《2014 年中国大学生就业

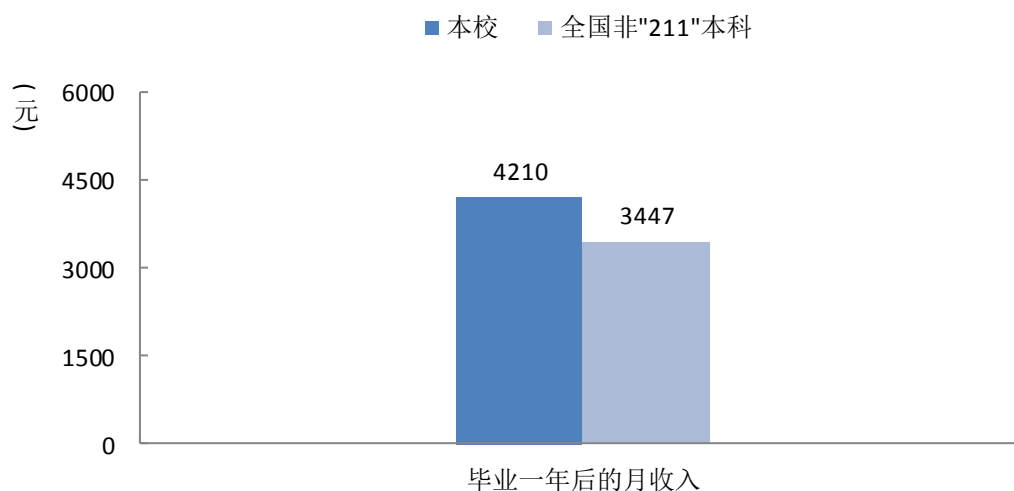
报告》（中国大学生就业蓝皮书），2014年全国大学本科毕业生工作与专业对口率为69%。我校2014届毕业生就业与专业的对口率高出全国平均水平14.1个百分点，达到83.10%。通常情况，专业对口情况与就业稳定性具有直接联系，毕业生所从事岗位与其专业对口，其职业发展空间就相对较大，职业稳定性也将大大提高，所反映出的就业质量也就相对较高。

## 六、毕业生收入情况<sup>1</sup>

为了更加客观地了解我校毕业生离校后的薪资水平，我校委托北京麦可思数据有限公司对毕业生的薪资水平进行了调查，以下为本次调查获取的数据：

### 1. 月收入

图 2-1 毕业一年后毕业生收入情况



参照数据来源：麦可思-中国 2013 届大学毕业生社会需求与培养质量调查。

本校毕业生毕业一年后的月收入<sup>2</sup>为 4210 元，比全国非“211”

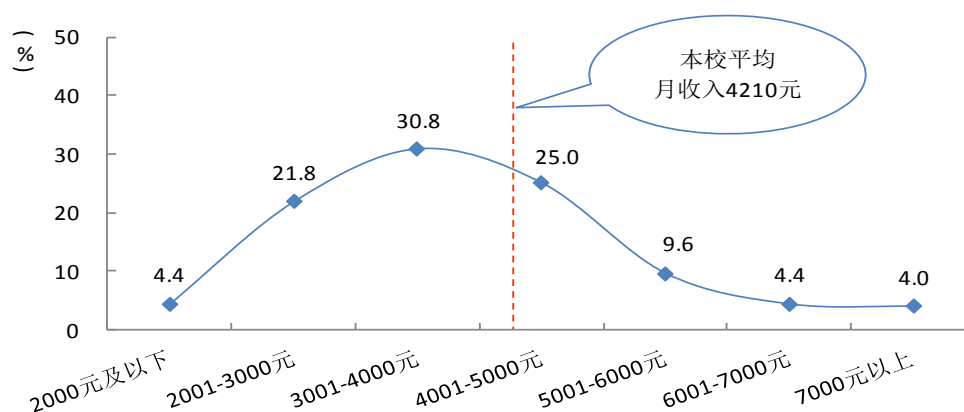
<sup>1</sup> 本部分选取我校毕业一年后，也即 2013 届毕业生为调查对象，相关数据均为学生毕业一年后数据

<sup>2</sup> 月收入：指工资、奖金、业绩提成、现金福利补贴等所有的月度现金收入。

本科院校毕业半年后（3447元）高763元。雇主愿意支付比其他高校毕业生更高的薪资，说明我校毕业生总体社会认可度较高。

## 2. 月收入分布区间

图 2-2 本校毕业生一年后月收入区间分布



本校有 30.8% 的毕业生一年后月收入集中在 3001-4000 元区间段，有 25.0% 的毕业生一年后月收入集中在 4001-5000 元区间段。

## 3. 各院系及专业月收入

本校毕业一年后月收入较高的院系是建筑与城乡规划学院（4545 元）、信息科学与工程学院（4480 元），毕业一年后月收入相对较低的院系是法学院（3696 元）、人文学院（3848 元）。毕业一年后月收入较高的专业是建筑学（5440 元）、软件工程（5188 元）、信息管理与信息系统（5076 元）、网络工程（5052 元），毕业一年后月收入相对较低的专业是汉语言文学（3417 元）、房地产经营与管理（3578 元）、法学（3696 元）。

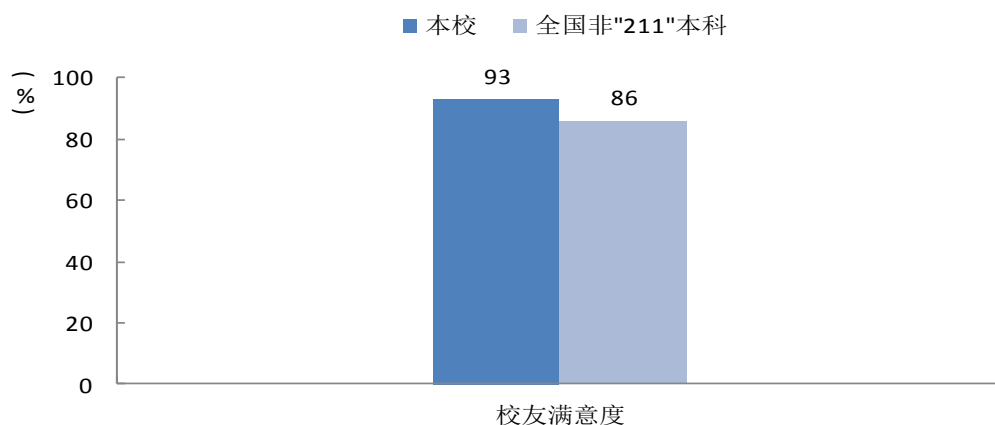
## 七、校友评价情况<sup>3</sup>

### （一）校友满意度

在调查中，被调查的毕业生对母校的总体满意度评价分为“无法评估”、“很不满意”、“不满意”、“满意”、“很满意”。其中“满意”、“很满意”属于满意的范围，“很不满意”、“不满意”属于不满意的范围。校友满意度是回答满意范围的人数百分比，计算公式的分子是回答满意范围的人数，分母是回答不满意范围和满意范围的总人数。

在本次调查中本校毕业生对母校的总体满意度为 93%，比全国非“211”本科院校（86%）高 7 个百分点。

图 2-3 本校毕业生对母校满意的人数%



### （二）校友推荐度<sup>4</sup>

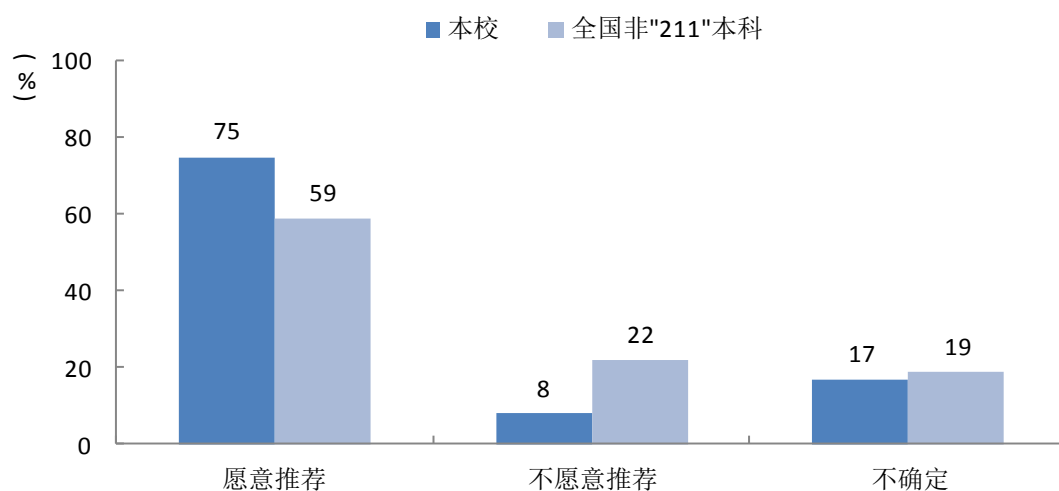
为了了解毕业生对学校的整体满意度，我们对毕业一年后的

<sup>3</sup> 本部分数据来源为麦可思数据有限公司对我校 2013 届毕业生的调查。

<sup>4</sup> 校友推荐度：在同等分数同类型学校条件下，毕业生是否愿意推荐母校给亲戚朋友去就读。推荐度计算公式的分子是回答“愿意推荐”的人数，分母是回答“愿意推荐”、“不愿意推荐”、“不确定”的总人数。

校友进行了校友推荐度<sup>5</sup>情况调查。调查结果显示，本校毕业生愿意推荐母校的比例为 75%，比全国非“211”本科院校（59%）高 16 个百分点；不愿意推荐母校的比例为 8%，比全国非“211”本科院校（22%）低 14 个百分点。

图 2-4 本校毕业生是否愿意推荐母校给亲戚朋友就读的人数%



本校校友推荐度、校友满意度均高于全国非“211”本科院校较多，说明毕业生在校期间有较好的学习体验。

### **第三章 毕业生就业工作主要特点**

2014年，我校共有应届毕业生6711名，是我校历年来毕业生人数最多的一届，我们圆满完成就业工作目标，主要的特点有以下六个方面：

#### **一、高度重视，建立全员参与的就业机制**

学校党政高度重视就业工作，把就业工作摆在重中之重的位置，认真落实就业工作“一把手”工程，将就业工作作为育人工作的重要环节，作为检验践行党的群众路线教育实践活动成效的重点。校党委书记、校长担任校就业工作领导小组组长，各院系院长（系主任）、书记亲自抓好毕业生就业工作，学校与各院系签订就业工作责任书，明确工作职责，加强目标管理。各院系结合自身特点，积极发挥主动性与创造性，充分激发专业教师、辅导员、班导师的工作热情，让全体教职工从不同角度和层面共同关心、支持和推动就业；职能部门与各院系密切配合、分工协作、扎实工作，基本形成了全员参与的就业工作格局。

#### **二、贴近产业，提升适应需求的就业能力**

我校把促进学生全面发展和提高技术水平作为检验人才培养质量的标准，深入推进“卓越工程师”培养计划，通过建立持续稳定的校企合作关系，不断优化人才培养方案，把居产业高端的行业企业要求转化为能够消化的知识体系、教学大纲、教材，在教学过程中实现专业基础知识训练与技术应用能力培养的“双结合”，使



培养的学生素质能力结构更加符合产业升级要求，符合区域经济转型发展发展的切实需要，实现毕业生整体和个体就业核心竞争力的不断提升，真正实现更加充分更高质量的就业。

### **三、创新思路，开拓形式多样的就业渠道**

首先，大力开拓“有形就业市场”。积极举办各类校园供需见面会，承办了省住房城乡建设行业毕业生专场招聘会，吸引与学校战略合作的企事业单位到校开展专场招聘会，强化与产业集中地县市的人才供需合作，开办区域专场供需见面会，充分挖掘校友资源，开办校友企业专场招聘活动等。全年到校开展招聘活动的企业达 929 家，提供 14625 个就业岗位。其次，积极开发“无形就业市场”。全方位收集周边高校、省内外各用人单位和相关行业协会的网络招聘、招考信息，通过苍霞人才网、就业创业中心官方微博、微信公众号、QQ 群、短信等平台，及时发布信息，为毕业生提供更多就业机会。2014 年，累计发布了 1694 家用人单位 27555 个岗位信息，毕业生岗位供需比高达 4.11: 1。

### **四、丰富内涵，强化以生为本的就业服务**

学校始终坚持就业指导全程化，为学生创造有利于发展与成才的环境和机会，不断丰富就业指导和服务的内涵。深入开展以就业创业为主题的“我的中国梦”教育活动，举办就业创业指导讲座、就业经验交流会，组织职业生涯规划节、“全仿真”校园招聘，引导学生理性制定就业规划。同时，针对就业困难群体开展人文关

怀和心理健康服务，做好“一对一”的个性辅导。2014年，学校用于困难毕业生群体就业帮扶金额累计达42万元，举办困难毕业生群体就业力提升培训班，困难毕业生群体得到全面、有效帮扶。

## **五、搭建平台，营造更加活跃的创业氛围**

充分利用作为省级高校毕业生创业培训基地的平台，积极开展大学生创业知识和技能培训，全年共举办了三期10个班次培训，450名同学顺利结业。同时，主动搭建创业实践平台，共建成校内外3个创业孵化基地和1个大学生创业实践中心，面积达1500平方米，为25个学生创业项目团队提供孵化服务。积极开展创业计划大赛、“创业之星”评选等创业实践活动，2014年，我校共有8个项目获得了省大学生“创业之星”提名奖。此外，积极整合社会资源，举办创业项目风投对接、创业沙龙等活动，营造了校园更加活跃的创业氛围。

## **六、注重引导，培育面向基层的就业观念**

我校持续实施以社会需求为导向的人才培养战略，将为基层输送“下得去、用得上、留得住”的高素质人才作为人才培养的内涵，不断更新教育思想观念，深化学科专业结构和人才培养模式改革，为毕业生到基层就业夯实基础。以社会主义核心价值观为引领，重视对学生的人生观、价值观、择业观教育，帮助学生树立到基层建功立业的就业价值取向，鼓励学生“眼光向下”找准人生坐标，到关乎区域经济社会发展的艰苦地区和关键行业建功立业；以实施基

层就业项目为重要途径，引导和鼓励毕业生踊跃参加“大学生村官计划”、“志愿服务西部计划”等；学校还注重大学生养成教育，培养学生吃苦耐劳的品质和强烈的社会责任感，增强对基层岗位的适应性，锤炼胜任基层工作的新本领。

## **第四章 毕业生就业工作展望**

2015年,我校毕业生总数预计达到7171人,其中本科生为6521人,专科生为650人,为历年毕业生总数最多的一届。毕业生总量的持续攀升和经济发展速度的放缓使得毕业生就业工作仍然面临较大压力。然而,随着我校办学质量和办学层次的提升、人才培养模式和学科专业设置的不断优化,我们对“保持势头,提升质量”的就业工作目标充满信心,对未来就业工作展望如下:

### 一、专业结构的优化调整,有效支撑毕业生充分就业

提高毕业生就业质量的关键在于适应社会对人才需求的变化,近年来,我校根据就业市场的发展变化情况,调整专业设置和人才培养方案,保证了我校毕业生专业构成和素质结构始终贴近社会需求。我校2015年毕业生的专业以IT类、建筑类、电子信息类与制造类为主,比重分别为30.08%、20.72%、14.45%和9.98%。这些专业人才,均是经济发展和社会建设的急需人才,以社会需求为导向的专业设置,对我校保持良好的就业形势提供了有效支撑。

### 二、人才培养内涵的提升,有力保障毕业生高质量就业

近年来,学校始终围绕推进新型工业化、信息化、城镇化、农业现代化,深化教育教学改革,着力创新应用型人才培养模式与机制,加强学科内涵建设,坚持办好考生冷门、企业热门专业,围绕机械、汽车、造船、冶金、电子信息、电器等重点产业的基础部件供应链,培养社会紧缺的人才;坚持面向中小企业培养应用型人才,主动适应福建以中小企业为主的制造业企业;坚持面向基层培养复合型人才,与审计厅、知识产权局等联合培养人才。同时,强化实

实践教学，学生的专业素质、应用能力、就业竞争力明显增强，为实现毕业生充分就业和高质量就业提供了能力保障。

### **三、学生素质的全面发展，提升毕业生就业的核心竞争力**

我校学生执着求学，立志成才，锻造了健康人格，丰富了学业知识，练就了过硬本领，取得了让同学自豪、家长欣慰和社会认可的新进步。比如，在2014年美国大学生数学建模竞赛（MCM）中我校学生获得一等奖1项，二、三等奖多项的好成绩；在全国大学生数学竞赛、英语演讲比赛中分别获得了福建赛区的第一名；在省运会上，获得大学生部团体总分第三名的好成绩等等。还有大批同学各类学科竞赛、文艺展演中获奖，展现了学生素质全面发展的新面貌。社会对我校教育质量逐步提高积极回应，生源质量不断提高：学校16个专业在本一批招生，本二批理工类招生投档线整体超过本一批控制线。毕业生素质的全面发展和生源质量稳步提升，带来了社会认可度和就业竞争力的提升，为毕业生充分就业高质量就业提供了强大的内在驱动力。

### **四、区域经济的转型发展，为毕业生就业创造了难得机遇**

在全面深化改革关键时期，2014年11月初习近平总书记来福建考察指导工作，希望福建抓住机遇，着力推进科学发展、跨越发展，这是对福建工作的巨大支持，为福建发展提供了强大动力。2014年12月12日，国务院决定设立福建自贸区。这些都为福建区域经济带来重大的发展机遇，必将带来高端技术人才的巨大需求。我校紧紧抓住这一难得的机遇，深入推进向高水平应用技术大学转型发展

展，主动服务国家和区域发展战略，积极融入“一路一带”建设，立足区域经济发展优化学科布局，紧密结合社会需求创新人才培养模式。学校先后与 GE、Siemens、富士通、VMware、中国移动等世界 500 强企业合作共建高水平实验室，与华中科技大学国家数控系统工程技术研究中心合作建立国家数控福建分中心，与中铁隧道等电子、交通、能源等大型国企建立深层次合作伙伴关系。优越的平台条件、紧密的政产学研合作，极大地推动应用型人才培养质量的提高，提升了我校毕业生主动适应产业调整与优化升级的能力，为提升就业质量，扩大在重要产业、行业 and 重点企业就业的战略布点创造了难得的机遇。